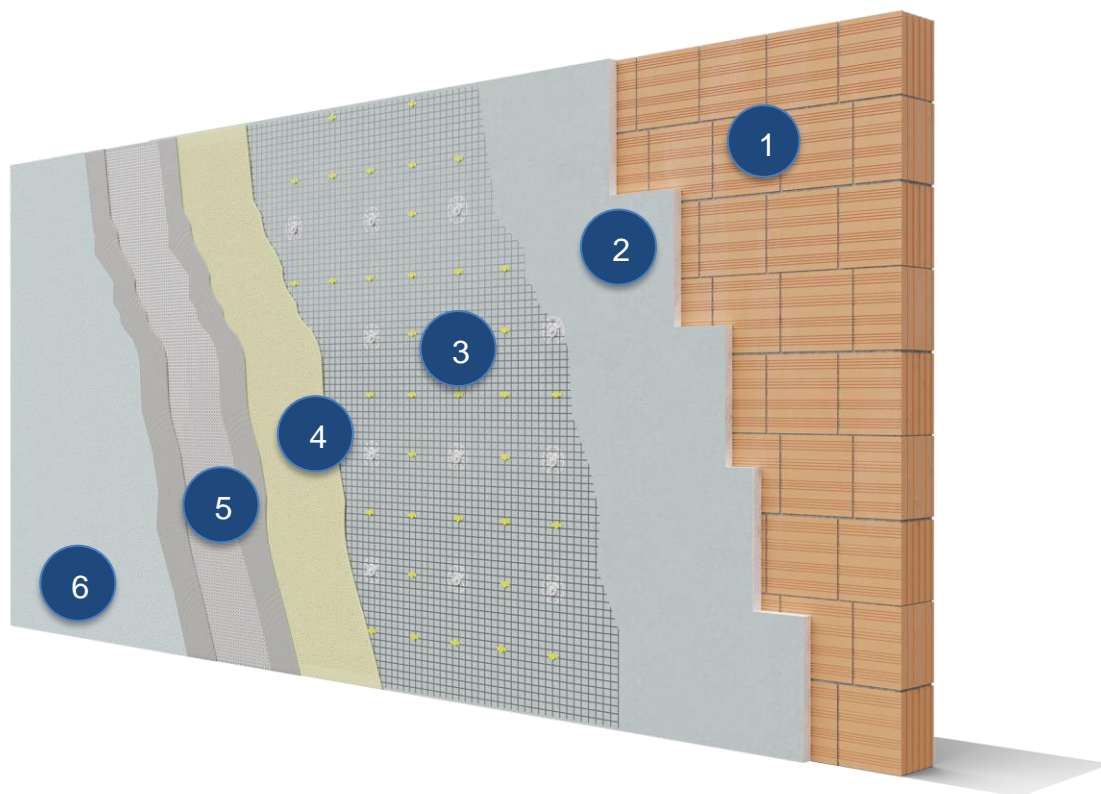


Sistema webertherm renovETICS "light"



COMPONENTI DELLA SOLUZIONE		
1	Supporto di partenza	Murazione
2	Cappotto esistente	Cappotto esistente ammalorato
3	Accessori e tasselli	webertherm R-S plus; webertherm R-D plus; webertherm RE1000; webertherm TA8
4	Intonaco	webertherm x-light042
5	Rasatura	webertherm AP60 TOP F-G + webertherm RE160
6	Decorazione	webercote siloxcover R-M; webercote AcSilcover R-M-TRAMA

CARATTERISTICHE DEL SISTEMA

Il sistema **webertherm renovETICS** è un ciclo di riparazione risolutivo in caso di rilevazione di difetti e danni di grave entità su cappotti esistenti, senza rimozione degli stessi ed elimina la maggior parte delle problematiche, superando anche i vincoli decorativi dei sistemi standard. Inoltre, il sistema **webertherm renovETICS** conferisce alle superfici sulle quali è applicato tutta la robustezza, la resistenza e la solidità tipiche delle facciate intonacate in modo tradizionale.

La realizzazione del sistema **webertherm renovETICS** richiede un'applicazione costituita da 5 fasi di lavorazione:

1. **Analisi e preparazione del supporto**
2. **Posa del sistema di armatura**
3. **Applicazione dell'intonaco**
4. **Realizzazione della rasatura armata**
5. **Decorazione con rivestimento colorato**

1) ANALISI E PREPARAZIONE SUPPORTO

- Prima di procedere al montaggio del sistema, è necessario effettuare dei saggi al fine di determinare lo spessore del cappotto esistente e lo spessore di eventuali strati "non resistenti" eventualmente presenti dietro lo stesso (collante, intonaco, rivestimento ecc.). La conoscenza di tali grandezze risulta indispensabile per il corretto dimensionamento della lunghezza dei tasselli. Inoltre, è necessario eseguire un numero significativo di prove strumentali di pull-out test (prove di strappo del tassello dal supporto) per garantire l'idoneità d'impiego del sistema: il valore medio risultante dovrà essere non inferiore a 0,8 KN;
- Eliminare le parti di rasatura del cappotto esistente in completo distacco;
- In presenza di alghe, funghi o muffe prevedere il trattamento con **weberklin M** e un accurato lavaggio fino alla completa rimozione delle stesse.

2) POSA DEL SISTEMA DI ARMATURA

- Procedere all'applicazione delle corone **webertherm R-S plus** disponendole a maglia quadrata con interasse massimo di 40 cm sulla relativa documentazione tecnica: il centro della corona corrisponde alla sede nella quale, previa foratura mediante trapano con punta dal diametro da 8 mm, verranno inseriti gli idonei tasselli;
- Stendere la rete metallica **webertherm RE1000**; per agevolarne la posa, si consiglia di suddividere preventivamente il rotolo di rete in fogli da 2x1 m; effettuare la posa dal basso verso l'alto, avendo cura di sovrapporre i lembi dei fogli per almeno 10 cm, sia in orizzontale, sia in verticale. In corrispondenza degli spigoli dell'edificio, al fine di garantire la continuità della rete, sagomare il foglio di **webertherm RE1000** piegandolo a 90 gradi.
- Appoggiare la rete **webertherm RE1000** e inserire il tassello **webertherm TA8** nel centro della corona. Tagliare eventuali fili di rete se passanti in corrispondenza del centro della corona **webertherm R-S plus**. Serrare le viti di ciascun tassello fino al contatto tra la rete **webertherm RE1000** e la corona ed evitare un serraggio eccessivo: la **webertherm R-S plus** non deve deformarsi a seguito del serraggio della vite e la rete deve risultare tesa.
- Applicare i distanziatori **webertherm R-D plus** che devono essere applicati in numero non inferiore a 20 pezzi/mq, facendo in modo che le alette vadano in appoggio alla superficie. I distanziatori devono essere leggermente divaricati per accogliere il filo della rete al loro interno e inseriti nello strato della superficie del vecchio cappotto tramite percussione con martello. Bloccare il filo della rete **webertherm RE1000** nell'alloggiamento predisposto all'interno degli **webertherm R-D plus**, le alette di ciascun distanziatore sono a contatto con la superficie del cappotto esistente e la rete risulta così distanziata di circa 10 mm. Evitare lo schiacciamento del filo della **webertherm RE1000** con le alette del distanziatore o che la stessa risulti eccessivamente prossima al pannello. I lembi della rete in corrispondenza della sovrapposizione tra i fogli dovranno essere legati tra loro tramite l'utilizzo di filo in acciaio zincato o fascette di plastica. È necessario realizzare dei fazzoletti con la rete **webertherm RE1000** di dimensione 20x30 cm da posizionare a 45° in corrispondenza degli angoli delle aperture

(porte, finestre, luci e vedute). I fazzoletti devono essere legati tramite filo in acciaio zincato ai fogli di rete sottostanti.

3) APPLICAZIONE DELL'INTONACO

- Procedere all'applicazione di **webertherm x-light042**: lo spessore finale dell'intonaco dovrà risultare non inferiore a 2 cm e non dovrà mai superare i 3 cm di spessore. Una volta posizionati i paraspigoli e realizzate le fasce, applicare l'intonaco in ossequio alle indicazioni, avvertenze e raccomandazioni contenute nella relativa scheda tecnica. Dopo almeno 12 ore, quando il prodotto è indurito, rabottare la superficie e riquadrare angoli e spigoli. Lasciare maturare per almeno 10 gg/cm di spessore e comunque per non meno di 21 giorni.

4) REALIZZAZIONE DELLA RASATURA ARMATA

- Al fine di rendere perfettamente planare la superficie dell'intonaco termico applicare una mano di regolarizzazione con il rasante **webertherm AP60 TOP F-G** avendo cura di staggiarlo e lisciarlo in senso orizzontale. Successivamente eseguire la rasatura armata con il rasante **webertherm AP60 TOP F-G** interponendo tra prima e seconda mano la rete di armatura in fibra di vetro alcali resistente **webertherm RE 160**, e applicando preventivamente dei fazzoletti di rete inclinati a 45° (agli angoli di ogni apertura) della gamma **webertherm**. La rasatura deve essere sempre rigirata all'interno delle imbotti delle aperture, previo posizionamento dei paraspigoli e dei gocciolatoi.

5) DECORAZIONE

- Ad avvenuta stagionatura della rasatura armata (almeno 1 settimana), finire solo con rivestimenti colorati a spessore delle linee **webercote siloxcover** o **webercote AcSilcover**, previa stesura di relativo primer della gamma **weberprim**.

I dati tecnici riportati nella presente relazione e/o nelle schede tecniche di ciascun prodotto, sono stati ottenuti da prove di laboratorio in ambiente condizionato e potrebbero risultare sensibilmente modificati dalle condizioni di messa in opera.

Le informazioni contenute nel presente documento hanno carattere generale e sono redatte in base alle nostre attuali conoscenze tecniche e applicative, non costituiscono parte di progetto e dovranno essere valutate e approvate dalla Direzione Lavori e dal Progettista incaricati. È responsabilità del Progettista e della Direzione Lavori valutare le modalità operative e accertarsi dell'eventuale presenza di problematiche occulte, non dichiarate o preesistenti nella struttura oggetto dell'intervento.

Al fine di ottenere il risultato previsto e desiderato è necessario che l'applicazione sia realizzata da personale specializzato ed esperto a cui si demanda la responsabilità di seguire rigorosamente, per ciascun prodotto, le indicazioni, avvertenze e raccomandazioni riportate nel presente documento e nella documentazione tecnica WEBER in vigore al momento dell'inizio dei lavori.

Per ulteriori informazioni si invita a contattare il servizio di Assistenza Tecnica Saint-Gobain Italia S.p.A.