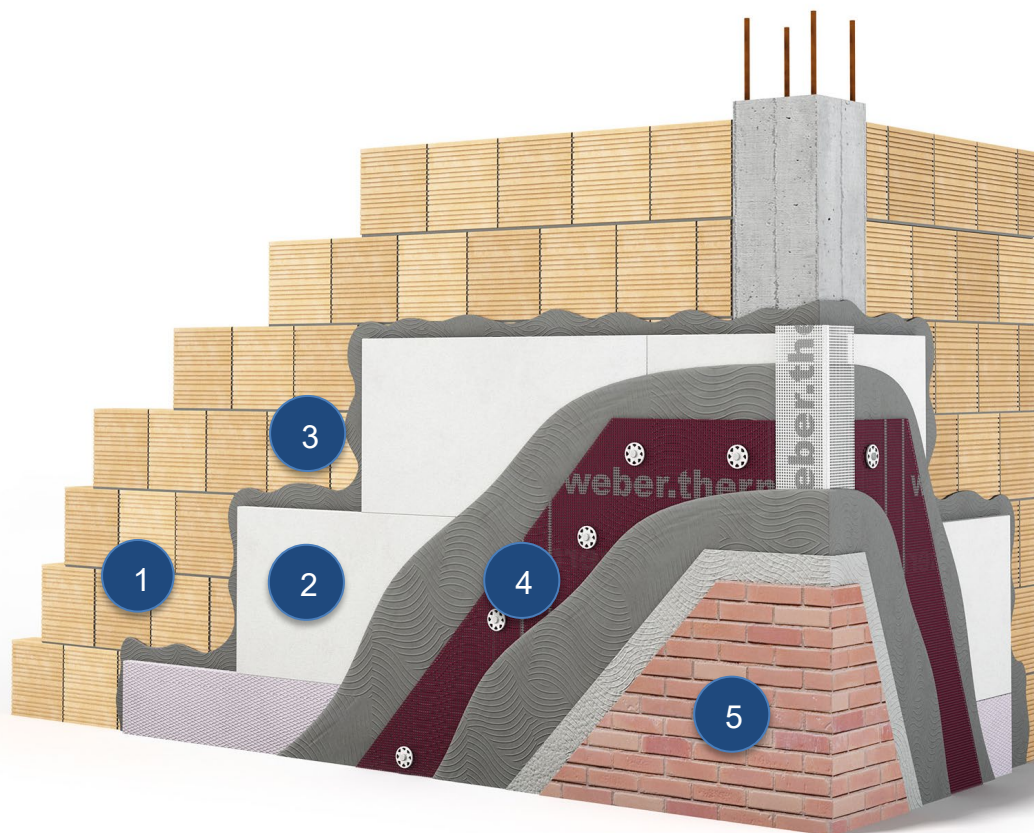


Sistema a cappotto webertherm tile



COMPONENTI DELLA SOLUZIONE

1	Supporto di partenza	muratura
2	Adesivo/rasante cementizio	webertherm AP60TOP F grigio
3	Pannello isolante	webertherm F100
4	Rasatura armata	webertherm AP60TOP F grigio + webertherm RE195
5	Incollaggio ceramica	webercol UltraGres 400; webercolor premium

CARATTERISTICHE DEL SISTEMA

Il sistema **webertherm tile** offre la possibilità di coibentare l'edificio e realizzare una finitura in rivestimento ceramico e/o in listelli "faccia a vista". Al fine di limitare le sollecitazioni del pannello isolante, tali rivestimenti devono possedere le seguenti caratteristiche:

- > PESO non superiore a 25 Kg/mq;
- > FORMATO non superiore a 1.800 cm² con lato maggiore non superiore a 60 cm;
- > INDICE DI RIFLETTANZA superiore a 16.

Il sistema **webertherm tile** è applicabile in edifici con altezza massima di 25 m dal piano di campagna. In edifici aventi altezze superiori o in caso di rivestimenti di formati maggiori e più pesanti, si consiglia l'utilizzo di **webertherm robusto universal**.

La realizzazione del sistema **webertherm tile** richiede un'applicazione costituita da 4 fasi di lavorazione:

1. **Analisi e preparazione del supporto**
2. **Applicazione dei pannelli isolanti**
3. **Realizzazione della rasatura armata**
4. **Incollaggio di rivestimento ceramico o listelli "faccia a vista"**

1) ANALISI E PREPARAZIONE SUPPORTO

- Prima di procedere al montaggio del sistema, è necessario effettuare un numero significativo di prove strumentali di pull-out test (prove di strappo della vite dal supporto) per garantire l'idoneità d'impiego del sistema. Il valore medio risultante dovrà essere non inferiore a 0,8 kN. Tali prove andranno svolte su tutti i tipi di supporto oggetto dell'intervento;
- Al fine di ottenere un risultato ottimale devono essere verificate ed eventualmente ripristinate le seguenti condizioni:
 - Planarità e pulizia del supporto (irregolarità superiori a 1cm ogni 2m devono essere preliminarmente ripristinate);
 - Assenza di ammaloramento generale o localizzato del supporto;
 - Asportazione di pitture o intonaci esistenti che non garantiscano una buona adesione del collante;
 - Assenza di fenomeni permanenti di risalita di umidità;
 - Assenza di polveri, olii o cere.

2) APPLICAZIONE DEI PANNELLI ISOLANTI

- La partenza va effettuata con pannelli a basso assorbimento d'acqua e alta resistenza come **webertherm EB200** (altezza minima pannello 25-30 cm). Nel caso di posa su guaine bituminose prevedere invece il solo incollaggio mediante utilizzo di **weberdry pronto 23 TOP**;
- Applicare l'adesivo **webertherm AP60 TOP F** grigio sul retro del pannello isolante secondo le modalità riportate nella relativa scheda tecnica, a spalmatura completa o per cordoli perimetrali e punti centrali; i cordoli dovranno avere larghezza non inferiore a 10 cm e i punti un diametro non inferiore a 10 cm (ricoprimento superiore al 50%);
- Posare i pannelli isolanti **webertherm F100** orizzontalmente, dal basso verso l'alto a giunti verticali sfalsati, lisciandoli e battendoli accuratamente. Scollegare lo strato isolante da tutti gli elementi rigidi dell'edificio (davanzali, gronde, solette di balconi) applicando preventivamente il **webertherm PR28**.

3) REALIZZAZIONE DELLA RASATURA ARMATA

- Dopo 48÷72 ore dalla posa dei pannelli isolanti, procedere all'applicazione di uno strato di **webertherm AP60 TOP F grigio** con spatola dentata da 10 mm avendo cura di creare uno strato continuo di materiale con spessore uniforme sull'intera superficie da trattare (spessore del verme non inferiore a 4 mm);
- Sul rasante fresco posizionare la rete **webertherm RE195** avendo cura di sovrapporne i lembi per almeno 10 cm e di posare dei fazzoletti di rete inclinati di 45° in corrispondenza degli angoli delle aperture;
- Prima dell'indurimento del rasante fissare mediante ancoraggio meccanico la rete e i pannelli isolanti con **webertherm TA8** realizzando uno schema a maglia quadrata con interasse orizzontale e verticale preventivamente determinato, seguendo le indicazioni del Quaderno Tecnico "Sistemi per l'isolamento termico" di Weber;
- La lunghezza dei tasselli deve tenere in considerazione lo spessore del pannello, lo strato non resistente che ricopre le murature e la profondità di ancoraggio non inferiore a 25 mm;
- Successivamente procedere alla ricopertura della rete di armatura e dei tasselli con un ulteriore strato di rasante da cappotto **webertherm AP60 TOP F grigio** avendo cura di regolarizzare la planarità delle superfici. Lo spessore complessivo dello strato di rasatura dovrà essere non inferiore a 6mm.

4) INCOLLAGGIO DEL RIVESTIMENTO CERAMICO

- Dopo 20 giorni di maturazione della rasatura armata è possibile procedere all'incollaggio del rivestimento ceramico con **webercol UltraGres 400**. Nel caso di rivestimenti con formati superiori a 1.000 cm² utilizzare **webercol UltraGres Flex**;
- L'incollaggio deve essere eseguito con la tecnica della doppia spalmatura. Per la corretta e duratura posa in facciata di rivestimento ceramico di lato maggiore superiore ai 30 cm e per altezze superiori ai 3 m si suggerisce di attenersi a quanto riportato al p.to 7.13.7 della norma UNI 11493:2016. Al fine di agevolare il passaggio di vapore, si consiglia di prevedere una superficie fugata non inferiore al 4% rispetto a quella del rivestimento (per i formati 60 x 30 fuga minima 8 mm);
- Dopo 24 ore dalla posa del rivestimento ceramico procedere alla stuccatura delle fughe tra le piastrelle (fuga minima 6 mm fino a 8 mm) con **webercolor premium**, Stucco decorativo cementizio colorato per fughe fino a 15 mm. Nel caso di superficie rugosa del rivestimento ceramico si consiglia di eseguire una prova preliminare di pulizia;
- Realizzare giunti di dilatazione sul rivestimento ceramico in modo da suddividere le superfici in campiture indicativamente di forma quadrata di area 9 ÷ 10 mq in accordo al p.to 7.11.1 della UNI 11493:2016; tale giunto elastico, di larghezza non inferiore a 9 mm, si realizza sigillando la fuga con **webercolor HS** (o **webercolor silicone**) avendo cura di non far aderire il sigillante sul fondo del giunto stesso (eventualmente ricorrendo all'applicazione di una striscia di filtene sul fondo). Scollegare il rivestimento ceramico da tutti gli elementi rigidi dell'edificio (davanzali, gronde, solette di balconi, ecc.), e in tutti i raccordi orizzontale/verticale, con sigillatura (larghezza fuga) non inferiore a 6 mm, realizzata con **webercolor HS** (o **webercolor silicone**); si raccomanda inoltre di adottare tutti gli accorgimenti necessari al fine di ridurre al massimo le sollecitazioni dovute a vibrazioni. Tutti i giunti strutturali esistenti devono essere rispettati.

I dati tecnici riportati nella presente relazione e/o nelle schede tecniche di ciascun prodotto, sono stati ottenuti da prove di laboratorio in ambiente condizionato e potrebbero risultare sensibilmente modificati dalle condizioni di messa in opera.

Le informazioni contenute nel presente documento hanno carattere generale e sono redatte in base alle nostre attuali conoscenze tecniche e applicative, non costituiscono parte di progetto e dovranno essere valutate e approvate dalla Direzione Lavori e dal Progettista incaricati. È responsabilità del Progettista e della Direzione Lavori valutare le modalità operative e accertarsi dell'eventuale presenza di problematiche occulte, non dichiarate o preesistenti nella struttura oggetto dell'intervento.

Al fine di ottenere il risultato previsto e desiderato è necessario che l'applicazione sia realizzata da personale specializzato ed esperto a cui si demanda la responsabilità di seguire rigorosamente, per ciascun prodotto, le indicazioni, avvertenze e raccomandazioni riportate nel presente documento e nella documentazione tecnica WEBER in vigore al momento dell'inizio dei lavori.

Per ulteriori informazioni si invita a contattare il servizio di Assistenza Tecnica Saint-Gobain Italia S.p.A.