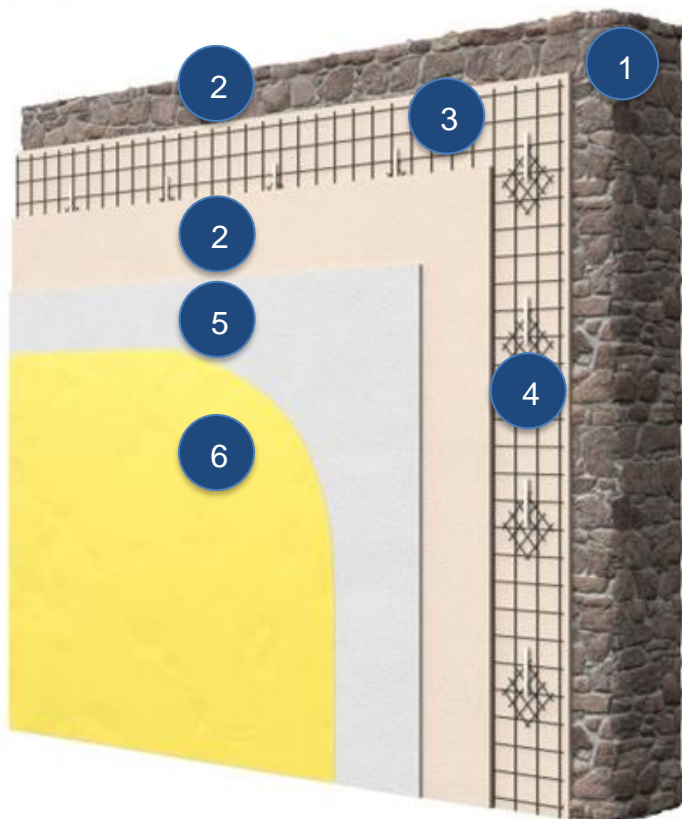


Consolidamento strutturale su un lato della muratura con sistema webertec CRM60 - 95 -180



COMPONENTI DELLA SOLUZIONE		
1	Supporto di partenza	Muratura
2	Intonaco strutturale	webertec BTcalceG
3	Rete in fibra di vetro AR	webertec RETE AR33x33 - AR66x66 - AR99x99
4	Connettore	webertec connettore VR
5	Rasatura	webercem / webercalce
6	Finitura	webercote / weberpaint

CARATTERISTICHE DEL SISTEMA

I sistemi **webbertec CRM** sono intonaci armati composti da malta, una rete preformata in fibra di vetro impregnata con una resina termo-indurente, angolari preformati della stessa tipologia della rete, connettori preformati in fibra di vetro e ancorante chimico per la loro solidarizzazione al supporto

I sistemi **webbertec CRM** sono indicati principalmente per il rinforzo strutturale di elementi in muratura, in particolare possono essere utilizzati per:

- Rinforzo a flessione e taglio di paramenti murari e colonne in muratura;
- Confinamento di colonne in muratura;
- Rinforzo di archi e volte in muratura;
- Rinforzo di elementi secondari, quali scale, tamponamenti, ecc...;

Il sistema di consolidamento “**CRM - rinforzo su un lato della muratura**” è costituito da tre fasi principali:

1. Preparazione del supporto
2. Applicazione del sistema
3. Finitura

1) PREPARAZIONE DEL SUPPORTO PROPEDEUTICA ALL'INTERVENTO DI CONSOLIDAMENTO

- Procedere alla rimozione dell'intonaco esistente (ove presente) e alla successiva pulizia del supporto murario. Su murature vecchie è indispensabile eseguire un idrolavaggio a pressione o idrosabbatura fino alla totale eliminazione di ogni traccia di sporcizia, di parti deboli o inconsistenti, di eventuali efflorescenze saline e di ogni altro elemento che possa pregiudicare l'adesione del nuovo strato di malta;
- Eventuali rotture o cavità dei supporti in muratura devono essere riparati con tecnica adeguata (a esempio, scuci e cucì, rincoccio, ristilatura, ecc.). Prima dell'applicazione del sistema di rinforzo i supporti devono presentarsi stabili, resistenti e puliti. In caso di murature caotiche è consigliabile un intervento propeedeutico con iniezioni di miscele leganti adoperando **webbertec iniezione15**.

2) APPLICAZIONE DEL SISTEMA

Posa su un lato della muratura con tecnica “a secco”

- Tracciare la posizione dei fori su un lato della muratura (min. n°4 mq e comunque secondo le indicazioni del progetto strutturale) e procedere alla realizzazione di fori orizzontali \varnothing 16 mm per una profondità pari a 2/3 dello spessore della muratura e comunque non inferiore a 16 cm salvo differenti indicazioni progettuali.
- Effettuare un'accurata pulizia dei fori, mediante soffiatura, depolverazione e lavaggio con acqua;
- Sul lato della muratura oggetto d'intervento posizionare e stendere la rete **webbertec rete AR33x33 - AR66x66 - AR99x99** assicurandosi che sia completamente planare e procedere al suo fissaggio provvisorio mediante l'applicazione di chiodatura da disporre nella parte alta della specchiatura di lavorazione. Sovrapporre i lembi della rete di almeno 15 cm;
- Procedere all'iniezione dell'ancorante **webbertec ancorante V**, avendo cura, prima dell'iniezione, di verificare che la miscela sia di colore omogeneo. Procedere all'iniezione dal fondo del foro, finché la resina non fuoriesce sulla superficie. Inserire il connettore **webbertec connettore VR** avendo cura di ruotarlo sul proprio asse durante l'inserimento per garantire la sua completa impregnazione. Verificare che la distanza tra il lato corto del connettore e la superficie della muratura sia pari ad almeno 15mm. Procedere al posizionamento, su ogni connettore, degli appositi fazzoletti quadrati ricavati dalla rete utilizzata per l'intervento (dimensioni circa 10x10cm), quindi legare la rete ai connettori (ad esempio mediante filo di ferro zincato o fascette di plastica). *NOTA: nel caso di rete **webbertec AR99x99** i fazzoletti possono essere ricavati dai **webbertec paraspigolo AR33x33**;*
- Ad avvenuta applicazione a secco del sistema rete più connettori, dopo aver bagnato a rifiuto il supporto, si potrà procedere con l'applicazione dell'intonaco strutturale **webbertec BTcalceG** per uno spessore minimo di circa 30 mm. A prodotto applicato la rete dovrà risultare totalmente inglobata nello spessore totale dell'intonaco che dovrà risultare compreso tra i 30 e i 50 mm.

In corrispondenza di tutti gli incroci murari dovrà essere previsto l'inserimento dell'elemento **webertec paraspigolo AR33x33 - AR66x66 - AR99x99**. Le reti adiacenti all'elemento angolare dovranno sormontare di almeno 16 cm l'elemento stesso in modo da garantire la continuità del sistema di rinforzo. I connettori a "L" **webertec connettore VR** posti in prossimità degli incroci murari dovranno connettere sia la rete **webertec rete AR33x33 - AR66x66 - AR99x99** sia l'elemento angolare **webertec paraspigolo AR33x33 - AR66x66 - AR99x99**.

Posa su un lato della muratura con tecnica standard

- Tracciare la posizione dei fori sul lato della muratura oggetto di intervento (min. n°4 mq e comunque secondo le indicazioni del progetto strutturale) e procedere alla realizzazione di fori orizzontali $\varnothing 16$ mm per una profondità pari a 2/3 dello spessore della muratura e comunque non inferiore a 16 cm salvo differenti indicazioni progettuali.
- Dopo aver eseguito tutte le perforazioni procedere ad un'accurata pulizia dei fori, mediante soffiatura, depolverazione e lavaggio con acqua e successivamente procedere all'inserimento di elementi "spia" a protezione dei fori stessi;
- Bagnare a rifiuto i supporti e procedere all'applicazione del primo strato di intonaco strutturale **webertec BTcalceG** per uno spessore minimo di circa 15 mm;
- Sul prodotto ancora fresco, posizionare e stendere la rete di rinforzo **webertec rete AR33x33 - AR66x66 - AR99x99**, assicurandosi che sia completamente planare, tesa e impregnata, evitando la formazione di eventuali vuoti. Si consiglia di sovrapporre i lembi della rete di almeno 15 cm;
- Rimuovere le spie e procedere all'iniezione nei fori dell'ancorante **webertec ancorante V** avendo cura, prima dell'iniezione, di verificare che la miscela sia di colore omogeneo. Procedere all'iniezione dal fondo del foro, finché la resina non fuoriesce sulla superficie. Inserire il connettore avendo cura di ruotarlo sul proprio asse durante l'inserimento per garantire la sua completa impregnazione. Il lato corto del connettore dovrà arrivare a contatto con la superficie fresca del primo strato di intonaco. Procedere al posizionamento, su ogni connettore, degli appositi fazzoletti quadrati ricavati dalla rete utilizzata per l'intervento (dimensioni circa 10x10 cm). *NOTA: nel caso di rete **webertec AR99x99** i fazzoletti possono essere ricavati dai **webertec paraspigolo AR33x33**;*
- Sulla prima mano ancora umida di intonaco, terminare l'intervento sulla muratura con l'applicazione del secondo strato di intonaco strutturale **webertec BTcalceG** di spessore minimo 15 mm. Alla fine dell'intervento la rete dovrà risultare completamente inglobata nello spessore totale dell'intonaco che dovrà risultare di circa 30 mm e comunque non superiore ai 50 mm.

In corrispondenza di tutti gli incroci murari dovrà essere previsto l'inserimento dell'elemento **webertec paraspigolo AR33x33 - AR66x66 - AR99x99**. Le reti adiacenti all'elemento angolare dovranno sormontare di almeno 15 cm l'elemento stesso in modo da garantire la continuità del sistema di rinforzo. I connettori a "L" **webertec connettore VR** posti in prossimità degli incroci murari dovranno connettere sia la rete **webertec AR33x33 - AR66x66 - AR99x99** sia l'elemento angolare **webertec paraspigolo AR33x33 - AR66x66 - AR99x99**.

3) FINITURA

Terminato il ciclo di rinforzo della muratura, è possibile effettuare la posa dei seguenti strati di finitura:

- RASATURA A BASE CALCE. Applicare questo strato dopo la realizzazione dell'intonaco di fondo a base calce, mediante stesura dei prodotti **webercalce rasatura / webercalce rasatura L**. È sempre raccomandabile inglobare nello spessore della rasatura la rete **webertherm RE195**;
- RASATURA CEMENTIZIA. Applicare questo strato dopo la realizzazione dell'intonaco di fondo, mediante stesura dei prodotti della gamma **webercem**. È sempre raccomandabile inglobare nello spessore della rasatura una rete in fibra di vetro AR tipo **webertherm RE160**;
- DECORAZIONE. Da applicare previa realizzazione dello strato di rasatura. Valutare di concerto con il personale tecnico Saint-Gobain la soluzione decorativa più idonea, da individuarsi tra le linee **weberpaint** (per interni) e **webercote** (per interni ed esterni);
- In ossequio alle indicazioni contenute della documentazione tecnica Saint-Gobain Italia S.P.A., sono inoltre possibili le applicazioni di Intonaco a base calce; Intonaco da risanamento; Ceramica; Cappotto termico; Rivestimento con controparete interna; Rivestimento con controparete esterna.

- v. INTONACATURA: soluzioni gamma **webercalce**
- vi. DEUMIDIFICANTE: soluzioni gamma **webersan**

*N.B. In previsione della ricopertura con intonaco, al fine da favorire un miglior aggancio tra i due prodotti, si consiglia di lasciare il **webertec BTcalceG** ruvido.*

I dati tecnici riportati nella presente relazione e/o nelle schede tecniche di ciascun prodotto, sono stati ottenuti da prove di laboratorio in ambiente condizionato e potrebbero risultare sensibilmente modificati dalle condizioni di messa in opera.

Le informazioni contenute nel presente documento hanno carattere generale e sono redatte in base alle nostre attuali conoscenze tecniche e applicative, non costituiscono parte di progetto e dovranno essere valutate e approvate dalla Direzione Lavori e dal Progettista incaricati. È responsabilità del Progettista e della Direzione Lavori valutare le modalità operative e accertarsi dell'eventuale presenza di problematiche occulte, non dichiarate o preesistenti nella struttura oggetto dell'intervento.

Al fine di ottenere il risultato previsto e desiderato è necessario che l'applicazione sia realizzata da personale specializzato ed esperto a cui si demanda la responsabilità di seguire rigorosamente, per ciascun prodotto, le indicazioni, avvertenze e raccomandazioni riportate nel presente documento e nella documentazione tecnica WEBER in vigore al momento dell'inizio dei lavori.

Per ulteriori informazioni si invita a contattare il servizio di Assistenza Tecnica Saint-Gobain Italia S.p.A.